



Kom ihåg!

- ❖ Respektera djurlivet. Undvik att uppehålla dig närmare rovfågelbo, lya eller gryt än 100 m under tiden 1 mars till 15 augusti.
- ❖ Det är absolut förbjudet att släppa hundar eller andra husdjur lösa.
- ❖ Gör inte åverkan på mark, växtlighet, torrträd eller vindfällan.
- ❖ All barmarkskörning är förbjuden. På väl snötäckt mark kör helst utmed markerade leder.

Ytterligare information

Länsstyrelsen
Naturförvaltning
901 86 Umeå

Naturreservat avsätts för att bevara värdefull natur och trygga tillgången på mark för friluftsliv. Särskilda föreskrifter finns anslagna vid reservaten.

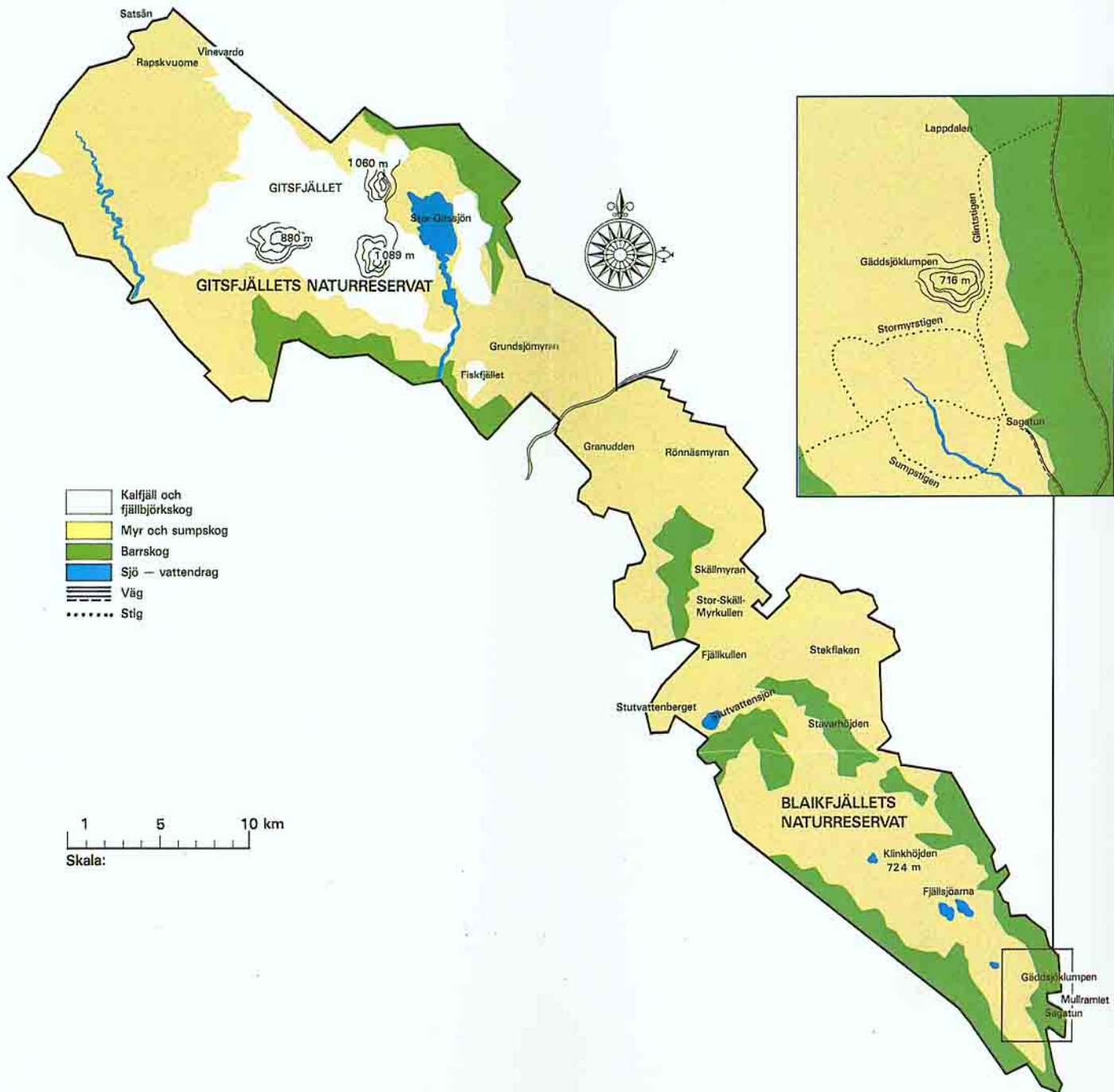
Naturförvaltning och naturinformation bekostas till större delen av statsbidrag.

Länsstyrelsen är ansvarig myndighet för naturförvaltning i länet och har för naturreservat och statliga leder i fjällen en egen fältorganisation. Det centrala ansvaret för denna sektor har naturvårdsverket.

Produktion: Länsstyrelsen Naturförvaltning.
 Text och foto: Per Erik Persson.



Gles sumpgranskog med tuvull söder om Granliden.



BLAIKFJÄLLET

Blaikfjället är den största och bäst utbildade förfjällsplatån utmed hela fjällkedjan. Den sträcker sig sex mil mot sydost från Gitsfjället till Sagatun och ligger mellan Malgomajs och Ormsjöns dalgångar. Platån är svagt böljande och har en medelhöjd på 600–700 möh. De högsta delarna med Gäddsjöklumpen 716 möh och 724 möh ligger längst i öster.

Platån är uppbyggd av fjällrandens bergartskollor. De bildar tjocka packar av fattiga kvartsrika bergarter, sparagmiter och kvartsiter. Under dessa går främst i öster mäktiga packar av alunskiffer i dagen i de branta sluttningarna. I öster stupar platån brant i en glint. Den utgör samtidigt gräns för fjällrandens bergarter mot den omgivande berggrunden som består av det avsevärt äldre urberget.

I kanten av platån har bäckarna skurit sig ner i den lösa alunskiffern och bildar djupa raviner. Skogen i liderna och i de branta sluttningarna mot öster är för det mesta urskogsartade. Inslag av sumpskog är överallt i sluttningarna, mellan myrar och på myrholmar stort. Här finns bland de största samlade arealerna med sumpskog i landet.

Platån är överdragen med terrängtäckande myrar. I sluttningarna är det också mycket gott om myrar som ofta är utbildade som backkärr. Öster om platån ligger med Gäddsjön i mitten den vidsträckta flera tusen ha stora Gäddsjömyran. Det är en strängmyr med utspridda svärmar av barrskogsklädda moränbackar.

Myrar

På Blaikfjället finns 30 000 ha myr, vilket innebär att det är ett av landets största myrkomplex. Platån är täckt med delvis terrängtäckande myrar och fukthedar. Myrarna ligger som ett täcke över det i detalj vågiga landskapet. Mest typiskt är den mycket vidsträckt Blaikfjällsmyran, som upptar den östra delen av platån. Sådana myrar finns i områden med oceaniskt klimat som på norska västkusten. De terrängtäckande myrarna ger därför Blaikfjället en unik suboceanisk prägel.

Andra stormyror inom Blaikfjällsområdet är Stekflaken, Skälmyran och Rönnäsmyran. Det är riktigt blöta myrar med delvis svärmar av myrgölar.

De öppna myrvidderna består mest av strängblandmyrar med stort inslag av lösbottenflarkar och flarkgölar samt öppna kärr.

På strängarna i strängblandmyrarna växer dvärgbjörk, tranbär, odon och vitmossor. I lösbottenflarkarna står det mest vatten. De saknar sluten växtlighet. I dessa förekommer mest vitmossor och levermossor samt skott av arter som dystarr och vattenklöver.

De öppna kärren domineras av starrarter som trådstarr, flaskstarr och strängstarr samt ofta ängsull.

Terrängtäckande myrar på den östligaste delen av Blaikfjället.



Blaikfjället är rikt på våtmarksfåglar som sädgäss och tranor samt vadare bl.a. myrsnäppa och dvärgbeckasin. I myrgölarna uppträder kricka och rikligt med smalnäbbad simsnäppa. Rikast på våtmarksfåglar är de stora riktigt blöta myrarna som Rönnäsmyran. Här finns nästan alla Lapplands våtmarksfåglar.

De flesta känner nog till Blaikfjället för de fantastiska hjortronmyrarna.



Smalnäbbade simsnäppor. Denna art är mycket vanlig i myrgölarna på de riktigt blöta myrarna på Blaikfjället.



Urskogsartad skog

I liderna och mellan myrarna växer granskogar, som till stor del är urskogsartade eller utpräglade naturskogar. I granskogen finns ett visst inslag av björk som ökar med tilltagande höjd. Skogarna är extremt grandominerade. Någon enstaka tall kan finnas på myrar och i myrkanter. Ute på myrarna finns enbart enstaka granar eller dvärgvuxna granar.

Längst i öster på de högsta delarna av Blaikfjället och på Gitsfjällets platåer öster om Gitsjön finns mycket gles rotgrov granskog. Träden står ofta i grupper och är vegetativt förökade genom att grenar som ligger mot marken slår rot och växer i höjden till nya träd. Granarna är låga

Blekaskogen är en 300–400-årig gles granskog några kilometer öster om vägen mellan Granliden och Brännåker. Den är vetenskapligt väl undersökt av Tore Arnborg på 1940-talet.



På de högre delarna av Blaikfjällsplatån och på delar av Gitsfjället finns gles lågvuxen granskog, i vilken träden nästan alltid är toppbrutna. Det beror på att de vintertid packas in med tjocka tunga lager av dimfrost.

och toppbrutna av dimfrost som vintertid packar in dem i tjocka is- och snöpansar.

Särskilt utmed den bolagsägda sydvästsidan har storskogsbruk med kalhyggen och hyggesplöjning nått högt upp mot platån innan Blaikfjället kunde skyddas som naturreservat. Gränsen för reservatet går därför i denna del upp mot kanten av platån.

Skogarna består mest av blåbärsgranskogar. Inslaget av torrträd och kullfallna stammar är på många ställen stort. Ibland kan man hitta stammar efter gamla granar som huggits omkull och fått ligga. De är spår efter samernas avverkning av träd rika på hänglavar, vilka var ett nödfoder till deras renar.

Blekaskogen några kilometer öster om Brännåker är ett vetenskapligt väl undersökt område. Granskogen är upp mot fyrahundra år gammal, gles och lågproduktiv och växer ungefär 600 möh. Granar som på 1940-talet hade torrtopp när den första studien gjordes i området har sedan dess grönskat upp och bildat nya gröna toppar. Det har tolkats så att klimatet sedan 1940-talet har blivit bättre och att skogen i ett kärvt klimatläge svarat på detta.

Längst i öster är skogarna i sluttningarna gynnade av kalkrika alunskiffrar och kalkstenar och därför särskilt högvuxna och ståtliga med högorter som nordisk stormhatt och torta på marken.

Särskilt virkesrika granurskogar finns i de branta sluttningarna nedanför Sagatun samt norr om Nyland.

På Skällmyrkullarna finns exempel på särskilt gammal och genuin urskog med ett stort inslag av döda och kullfallna träd. Granarna är draperade med hänglavar och ute på myrarna med mörka manlavar.



Stekflaken ligger på lägre nivå på Blaikfjällets nordostsida. Det är en av reservatets stora flarkmyrar:

En flock sädgäss har samlats på en liten tjärn inför höstflytningen.

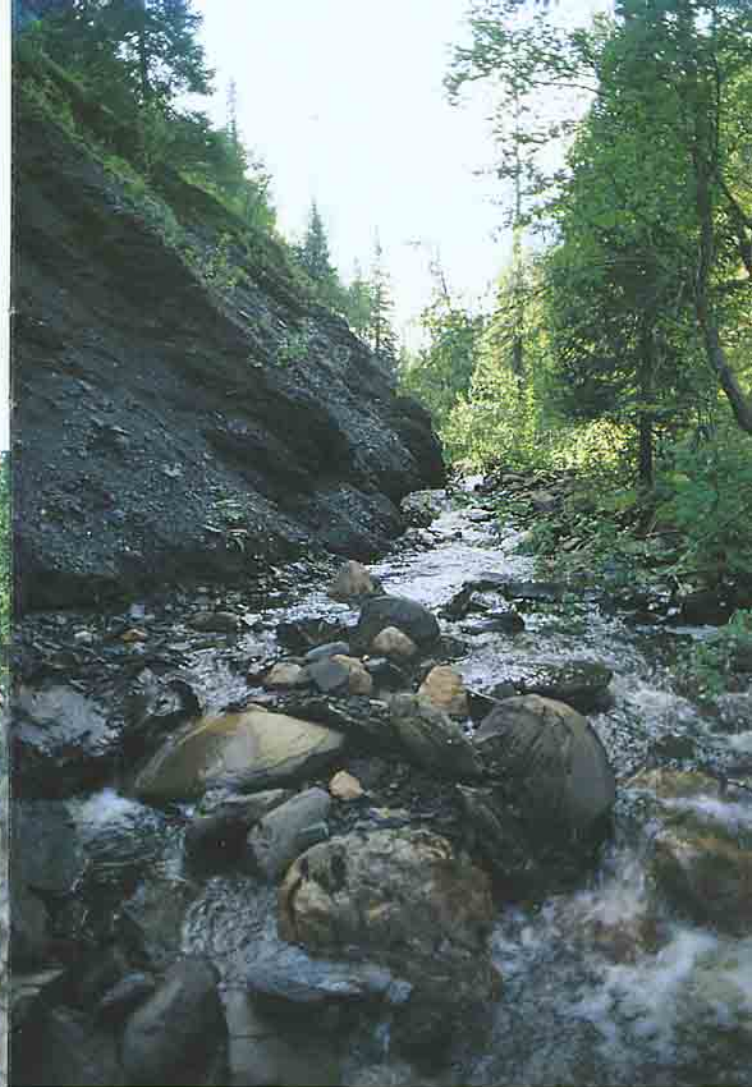


Sumpskog

Sumpskogar är mycket vanliga på Blaikfjället. Mellan en tredjedel och hälften av all skog är olika slags sumpskogar. Den finns i blandning med backkärr i översilade lider. Ute i myrarna finns de i anslutning till bäckar och dräneringsstråk ute i eller mellan myrarna.

Ett stort antal typer av sumpskog är representerade. På rikare berggrund särskilt i öster är de örtrika. Sumpskog med vitmossor och starr på marken är mycket vanliga.

Rik sumpskog med högvuxna örter och ormbunkar utmed den sumpskogstig som börjar vid Sagatun.



Mullramlet ovanför Djupdal är en djupt nedskuren ravin i alunskiffer. I bäcken ligger linsformade block av kalksten, "orstenar", som finns som inneslutningar i alunskiffern.

Raviner

På den ostligaste delen av Blaikfjället bildar bäckarna raviner i alunskiffern där de rinner ned för kanterna på platån.

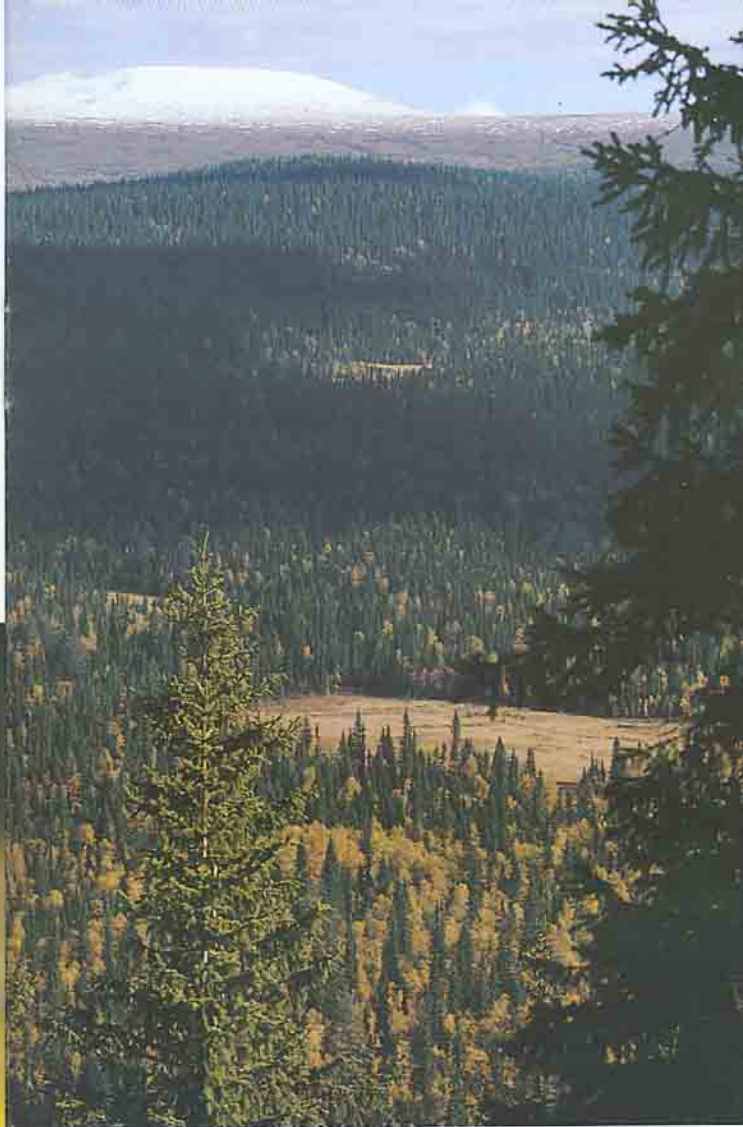
Den bäst utbildade av dessa raviner är Mullramlet ovanför Djupdal. Där har bäcken skurit ner sig trettio–fyrtio meter i alunskiffern som innehåller en stor mängd orstenar.

De glider nerför ravinsidorna och ligger som bullersten i bäcken. Ravinsidorna är inte klädda med växtlighet eftersom den mjuka alunskiffen ständigt rasar nerför sidorna. I södra delen av Gitsfjället finns en annan typ av raviner som är djupt nedskurna i hårda bergarter kvartsit och sparagmit. Dessa är antagligen bildade av isälvar genom glacifluvial erosion. Den största av dessa är den ravin som Gitsån nu rinner genom nedströms Gitsjöarna.

Gitsfjället och Gitssjöarna

Gitsfjället är ett ostligt lågfjäll en dryg mil sydost om Saxnäs. Det är det mest markerade fjället i fjällranden i södra delen av Lappland. Fjället består av kvartsiter och sparagmiter.

En höggul form av ängskovall förekommer rikligt i björkskog och myrkanter i trakten av Gitssjöarna.



Utsikt över granurskogarna norr om Risbäck mot Gitsfjället.

Söder om Gitsfjället finns ett stort område med granurskog. Nära barrskogsgränsen finns granskog med upp till 30 meter höga träd. På några ställen i granurskogen har sällsynta vedsvampar som ostticka och rynkskinn påträffats. Det är arter som är knutna till gammal granurskog. Gränsen för björkskog går ovanligt högt på 820 möh. Enstaka björkar finns i gynnsamma lägen på ostsidan upp mot 850 möh.

Då fjället består av mycket fattiga bergarter täcks fjället av blåbärshedar. På vindblottorna växer bara kråkris och klynnetåg. Vanliga fjällväxer som lappljung, krypljung och fjällgröna förekommer sparsamt.

Hela Gitsfjället ingår i det lågalpina bältet även om den högsta toppen Akkantjakké är 1062 möh.

Mot öster bildar Gitsfjället markerade branter mot den sänka som Gitssjöarna ligger i och öster om dessa vidtar Blaikfjällets sex mil långa förfjällsplatå.

Gitssjöarna är röding- och öringsjöar med klart vatten. Vintern 1985 hade Stor-Gitssjön ett pH på 7 medan alkaliteten endast var 0,09. Det innebär att sjöarna är något försurningskänsliga.

Sjöarna omges av fjällbjörksskog med stagg, odon och hönsbär i fåltskiktet. Ångskovall i den höggula formen förekommer rikligt i luckor och i skogsbryn.



Tjärnar nordväst om Stor-Gitssjön, som syns längst bort i bilden.

Rapsvuome

Mellan Gitsfjället i öster och Norra Borgafjället i väster ligger en milsvid fjällsänka som sträcker sig i nord-sydlig riktning. Mot norr slingrar sig Satsån genom området. Omkring Vallenjukke som rinner mot söder ligger stora svärmar av höga moränkullar och ryggar. De verkar vara orienterade vinkelrätt mot den rörelseriktning inlandsisen hade. Sedda uppi från fjället i väster ger de landskapet ett karaktäristiskt upprepat mönster.



Nordlig kärrspira växer rikligt i en del backkärr i trakten av Gitsjöarna.

Mellan moränryggarna ligger småsjöar och myrar. I flackare terräng är det mest myr. Moränryggarna är i större delen av området klädda med björkskog. Längst i söder på lägre nivå är de täckta av granskog. Sådana områden som Rapsvuome har oftast ett rikt djurliv. Här finns nästan alla fjällets våtmarksfåglar.

Vallenjukke slingrar sig genom en bred slack fjällsänka.

